

KAUNO KULTŪROS CENTRO
VAIZDO STEBĖJIMO KAMERŲ NAUDOJIMO IR VAIZDO DUOMENŲ TVARKYMO
APRAŠAS

I SKYRIUS
BENDROSIOS NUOSTATOS

1. Vaizdo stebėjimo kamerų naudojimo ir vaizdo duomenų tvarkymo aprašo (toliau – Aprašas) tikslas – reglamentuoti vaizdo stebėjimą Kauno kultūros centre, užtikrinant 2016 m. balandžio 27 d. Europos Parlamento ir Tarybos reglamento (ES) 2016/679 dėl fizinių asmenų apsaugos tvarkant asmens duomenis ir dėl laisvo tokių duomenų judėjimo ir kuriuo panaikinama Direktyva 95/46/EB (toliau – Reglamentas (ES) 2016/679), Lietuvos Respublikos asmens duomenų teisinės apsaugos įstatymo (toliau – ADTAĮ), kitų įstatymų bei teisės aktų, reglamentuojančių asmens duomenų tvarkymą ir apsaugą, nuostatų įgyvendinimą.

2. Kauno kultūros centre asmens duomenys tvarkomi vadovaujantis Reglamentu (ES) 2016/679, ADTAĮ, Lietuvos Respublikos civiliniu kodeksu, Lietuvos Respublikos civilinio proceso kodeksu, Lietuvos Respublikos darbo kodeksu, Lietuvos Respublikos administracinių nusižengimų kodeksu, Aprašu ir kitais teisės aktais, reglamentuojančiais asmens duomenų tvarkymą ir apsaugą.

3. Apraše vartojamos sąvokos atitinka ADTAĮ vartojamas sąvokas. Aprašo nuostatos negali plėsti ar siaurinti ADTAĮ taikymo srities bei prieštarauti ADTAĮ nustatytiems asmens duomenų tvarkymo reikalavimams ir kitiems asmens duomenų tvarkymą reglamentuojantiems teisės aktams.

4. Duomenų valdytoja – Kauno kultūros centras, kodas 135550072, Vytauto pr. 79, LT-44321 Kaunas

II SKYRIUS VAIZDO STEBĖJIMO TIKSLAS IR APIMTIS

5. Vaizdo stebėjimo tikslas – užtikrinti Kauno kultūros centro turto apsaugą, asmenų saugą ir viešąją tvarką.

6. Kauno kultūros centro vidaus ir lauko teritorija yra stebima vaizdo stebėjimo kameromis. Vaizdo įrašai saugomi, peržiūrimi bei kopijuojami įstatymų nustatyta tvarka, naudojant specialiai šiam tikslui skirtus skaitmeninius vaizdo įrašymo įrenginius (DVR).

7. Kauno kultūros centre, adresu **Vytauto pr. 79, Kaunas** lauko teritorijos vaizdą fiksuoja 6 vaizdo stebėjimo kameros, patalpų vaizdą – 14 vaizdo kameros (1 ir 2 priedai).

8. Kauno kultūros centro Girstučio padalinyje, adresu **Kovo 11-osios g. 26, Kaunas** lauko teritorijos vaizdą fiksuoja 4 vaizdo stebėjimo kameros (1 ir 4 priedai).

9. Vaizdo stebėjimo kameros įrengiamos taip, kad vaizdo stebėjimas nebūtų vykdomas didesnėje teritorijoje ar patalpose, nei yra nurodyta Aprašo priede.

10. Kauno kultūros centras, vykdamas vaizdo stebėjimą, turi užtikrinti, kad prieš patenkant į patalpas ar teritoriją, kurioje vykdomas vaizdo stebėjimas, būtų aiškiai ir tinkamai pateikiama ši informacija:

10.1. informacija apie vykdomą vaizdo stebėjimą;

10.2. duomenų valdytojo pavadinimas ir kodas, kontaktinė informacija (adresas ir (arba) telefono ryšio numeris);

10.3. kita papildoma informacija (pagal poreikį) tam, kad būtų užtikrintas teisėtas vaizdo duomenų tvarkymas nepažeidžiant duomenų subjekto teisių (pvz., vaizdo stebėjimo tikslas).

III SKYRIUS

VAIZDO DUOMENŲ ĮRAŠYMAS, SAUGOJIMAS IR SAUGA

11. Vaizdo įrašymo įrenginyje (DVR) kameromis užfiksuotas vaizdas skaitmeniniu būdu įrašomas į vidinius standžiuosius diskus (HDD).

12. Vaizdo duomenys vaizdo duomenų įrašymo įrenginiuose saugomi ne ilgiau kaip 14 kalendorinių dienų.

13. Vaizdo įrašymo įrenginys po 14 kalendorinių dienų automatiškai ištrina seniausius vaizdo įrašus, o į atsilaisvinusią vietą įrašo naujausią vaizdo srautą.

14. Jeigu vaizdo įrašų duomenys naudojami kaip įrodymai civilinėje, administracinėje ar baudžiamojoje byloje ar kitais įstatymų nustatytais atvejais, vaizdo duomenys gali būti saugomi tiek, kiek reikalinga šiems duomenų tvarkymo tikslams, ir sunaikinami nedelsiant, kai tampa nebereikalingi.

15. Atsiradus poreikiui vaizdo įrašymo įrenginio nustatymai gali būti keičiami.

16. Vaizdo įrašymo įrenginys leidžia atlikti vaizdo įrašų paiešką pagal datą ir laiką.

IV SKYRIUS DUOMENŲ VALDYTOJO IR TVARKYTOJO TEISĖS IR PAREIGOS

17. Visus įrašomus vaizdo duomenis turi teisę tvarkyti tik Kauno kultūros centro darbuotojai, atsakingi už vaizdo stebėjimo sistemos priežiūrą ir vaizdo duomenų tvarkymą (toliau – atsakingi darbuotojai).

18. Atsakingi darbuotojai privalo:

18.1. laikytis pagrindinių vaizdo duomenų tvarkymo principų bei konfidencialumo ir saugumo reikalavimų, įtvirtintų Reglamente (ES) 2016\679, Apraše ir kituose asmens duomenų tvarkymą ir apsaugą reglamentuojančiuose teisės aktuose;

18.2. užtikrinti, kad į stebimą erdvę nepatektų gyvenamosios patalpos, įėjimo į jas vietos, joms priklausančios privačios teritorijos, patalpos, kuriose asmenys pagrįstai tikisi absoliučios privatumo apsaugos;

18.3. užtikrinti, kad vaizdo stebėjimo sistema būtų techniškai tvarkinga, techniniai šios sistemos sutrikimai būtų šalinami operatyviai, panaudojant visus turimus techninius išteklius;

18.4. imtis priemonių, kad būtų užkirstas kelias atsitiktiniam ar neteisėtam vaizdo duomenų sunaikinimui, pakeitimui, atskleidimui, taip pat bet kokiam kitam neteisėtam tvarkymui, saugoti vaizdo duomenų įrašymo įrenginiuose esančius duomenis;

18.5. neatskleisti, neperduoti vaizdo duomenų ir nesudaryti sąlygų bet kokiomis priemonėmis susipažinti su vaizdo duomenimis tam teisės neturintiems asmenims;

18.6. į patalpą, kurioje yra vaizdo įrašymo įrenginiai, neįleisti pašalinių asmenų, užtikrinti, kad vaizdo įrašas būtų neprieinamas kitiems asmenims bei neplatintas, pastebėję vaizdo stebėjimo sistemos darbo sutrikimų, turi nedelsdami imtis priemonių jiems pašalinti;

18.7. nedelsdami pranešti Kauno kultūros centro vadovui apie bet kokią įtartina situaciją, kuri gali kelti grėsmę Kauno kultūros centro tvarkomų vaizdo duomenų saugumui.

19. Atsakingi darbuotojai, vaizdo įrangos priežiūros paslaugų teikėjo darbuotojai, atliekantys paslaugų sutartyje numatytas paslaugas, turi būti susipažinę su asmens duomenų apsaugą reglamentuojančiais teisės aktais ir jų laikytis.

20. Prieigos prie vaizdo duomenų teisės ir įgaliojimai tvarkyti vaizdo duomenis suteikiami ir keičiami, atsižvelgiant į atliekamas funkcijas pagal asmens prašymą.

21. Prieigos prie vaizdo duomenų teisės naikinamos pasibaigus duomenų valdytojo ir jo darbuotojo darbo santykiams, pasikeitus darbo funkcijoms, kurioms atlikti nereikalinga prieiga prie vaizdo duomenų, taip pat nutraukus asmens duomenų tvarkymo sutartį, sudarytą su asmens duomenų tvarkytoju, ar šiai sutarčiai nustojus galioti.

V SKYRIUS VAIZDO DUOMENŲ TEIKIMAS IR DUOMENŲ GAVĖJAI

22. Duomenų subjekto rašytiniu prašymu, pateikus asmens tapatybę patvirtinantį dokumentą, arba teisės aktų nustatyta tvarka vaizdo stebėjimo kameromis užfiksuotas vaizdas (kopija) gali būti išduodamas:

22.1. jeigu jis yra išsaugotas;

22.2. jeigu jame nėra užfiksuoti tretieji asmenys arba yra trečiųjų asmenų rašytinis sutikimas tokį vaizdo įrašą (kopiją) išduoti.

23. Teisėsaugos institucijų prašymu vaizdo stebėjimo kameromis užfiksuotas vaizdas (kopija) gali būti išduodamas be vaizde užfiksuotų asmenų sutikimo.

24. Duomenų subjekto, norinčio gauti vaizdo įrašą (kopiją), kuriame užfiksuotas ne tik jis, bet ir tretieji asmenys, prašyme turi būti nurodytas asmens duomenų naudojimo tikslas, teikimo bei gavimo teisinis pagrindas ir prašomų pateikti asmens duomenų apimtis.

25. Kauno kultūros centras, gavę duomenų subjekto paklausimą dėl vaizdo duomenų, susijusių su juo, tvarkymo, ne vėliau kaip per 20 kalendorinių dienų nuo duomenų subjekto prašymo gavimo dienos atsako, ar su juo susiję vaizdo duomenys yra tvarkomi, saugomi ir, jei saugomi, ar asmuo turi teisę gauti prašomus duomenis.

26. Vaizdo duomenys duomenų valdytojo gali būti pateikti ikiteisminio tyrimo įstaigai, prokurorui ar teismui dėl jų žinioje esančių administracinių, civilinių, baudžiamųjų bylų, kaip įrodymai ar kitais įstatymų nustatytais atvejais.

VI SKYRIUS DUOMENŲ SUBJEKTO TEISIŲ ĮGYVENDINIMO TVARKA

27. Duomenų subjekto teisių įgyvendinimo tvarka nustatyta Kauno kultūros centro asmens duomenų tvarkymo taisyklėse.

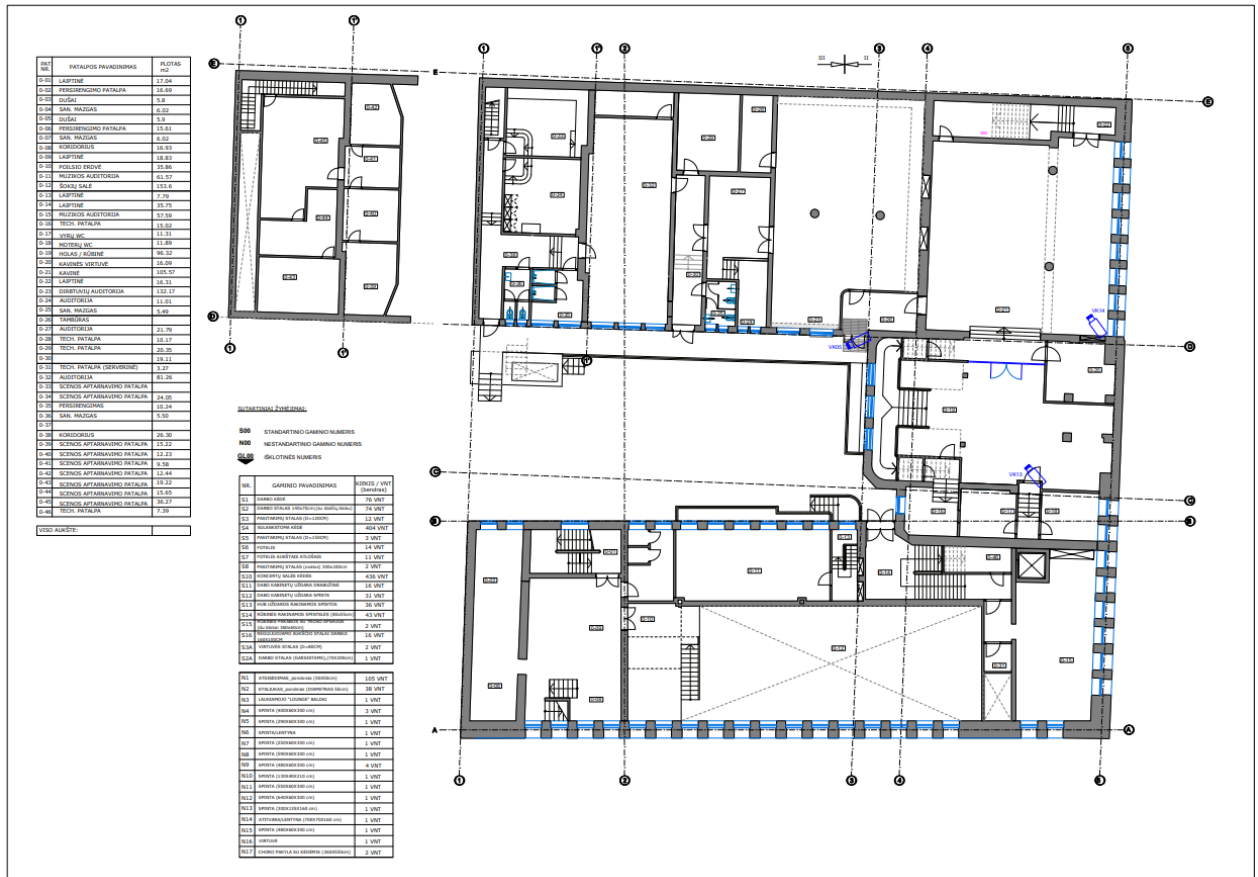
VII SKYRIUS BAIGIAMOSIOS NUOSTATOS

28. Kauno kultūros centro darbuotojai, pažeidę Aprašo reikalavimus, atsako teisės aktų nustatyta tvarka.

KAMERŲ SĄRAŠAS

Eil. Nr.	Kameros. Nr.	Kameros vieta
Kauno kultūros centras, Vytauto pr.79		
1	VK05	Laukas, vidinis kiemas
2	VK14	0-21 patalpa plane
3	VK13	0-19 patalpa plane
4	VK17	1-21 patalpa plane
5	VK19	1-25 patalpa plane
6	VK18	1-22 patalpa plane
7	VK15	1-17 patalpa plane
8	VK03	Laukas, vidinis kiemas
9	VK04	Laukas, vidinis kiemas
10	VK02	Laukas, tarpuvartė
11	VK12	1-01 patalpa plane
12	VK06	1-11 patalpa plane
13	VK01	Laukas, Vytauto g.
14	VK20	Laukas, Kęstučio g.
15	VK16	2-19 patalpa plane
16	VK07	2-15 patalpa plane
17	VK08	3-10 patalpa plane
18	VK09	4-17 patalpa plane
19	VK10	4-15 patalpa plane
20	VK11	4-01 patalpa plane
Kauno kultūros centras Girstučio padalinys, Kovo 11-osios g. 26		
1.	1.	Pastato išorinis kampas ant kolonos prie administracinio įėjimo
2.	2.	Pastato išorinis kampas ant lubų prie administracinio įėjimo
3.	3.	Pastato vidinis kampas prie administracinio įėjimo
4.	4.	Pagrindinis įėjimas

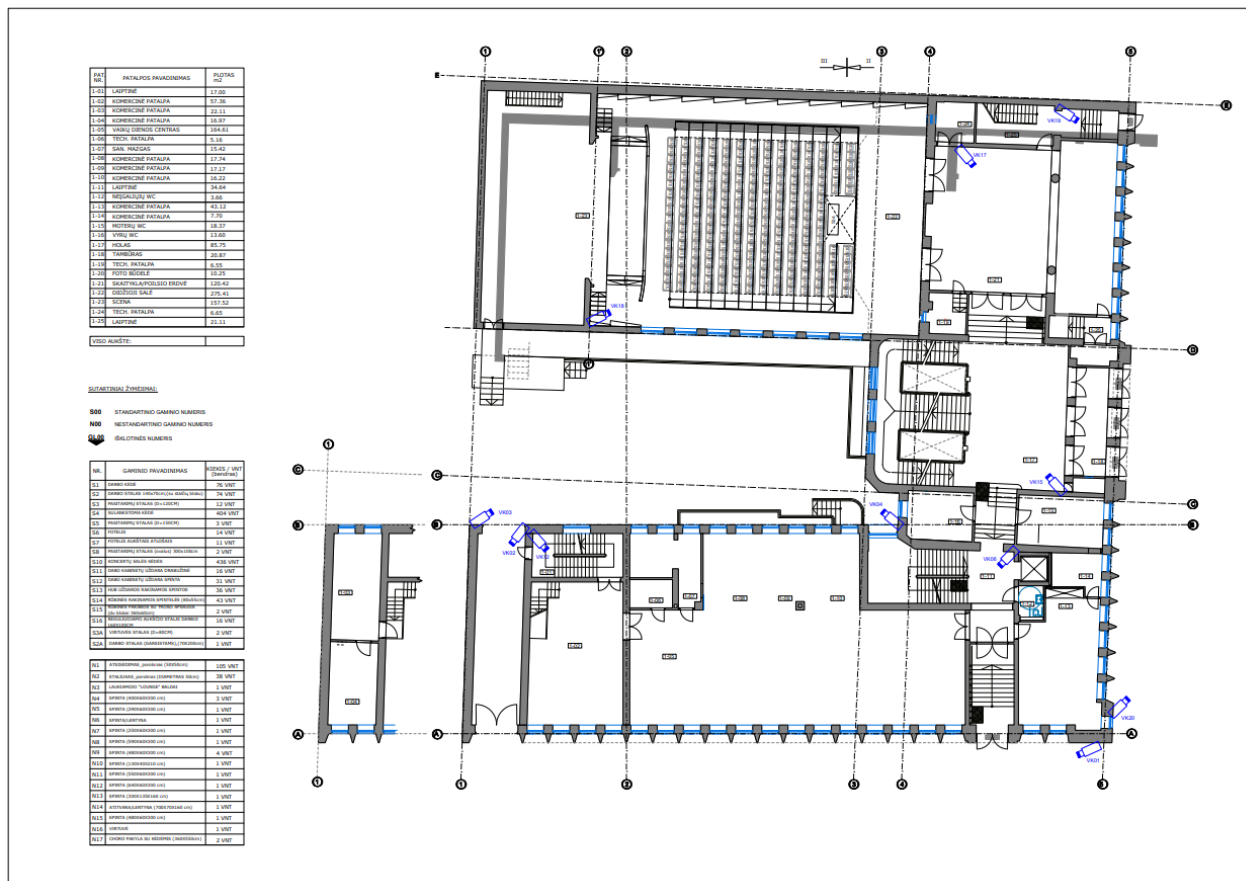
KAMERŲ SCHEMA Vytauto pr.79 nulinis aukštas ir laukas



Eil. Nr.	Kameros Nr.	Kameros vieta
Kauno kultūros centras, Vytauto pr.79		
1	VK05	Laukas, vidinis kiemas
2	VK14	0-21 patalpa plane
3	VK13	0-19 patalpa plane

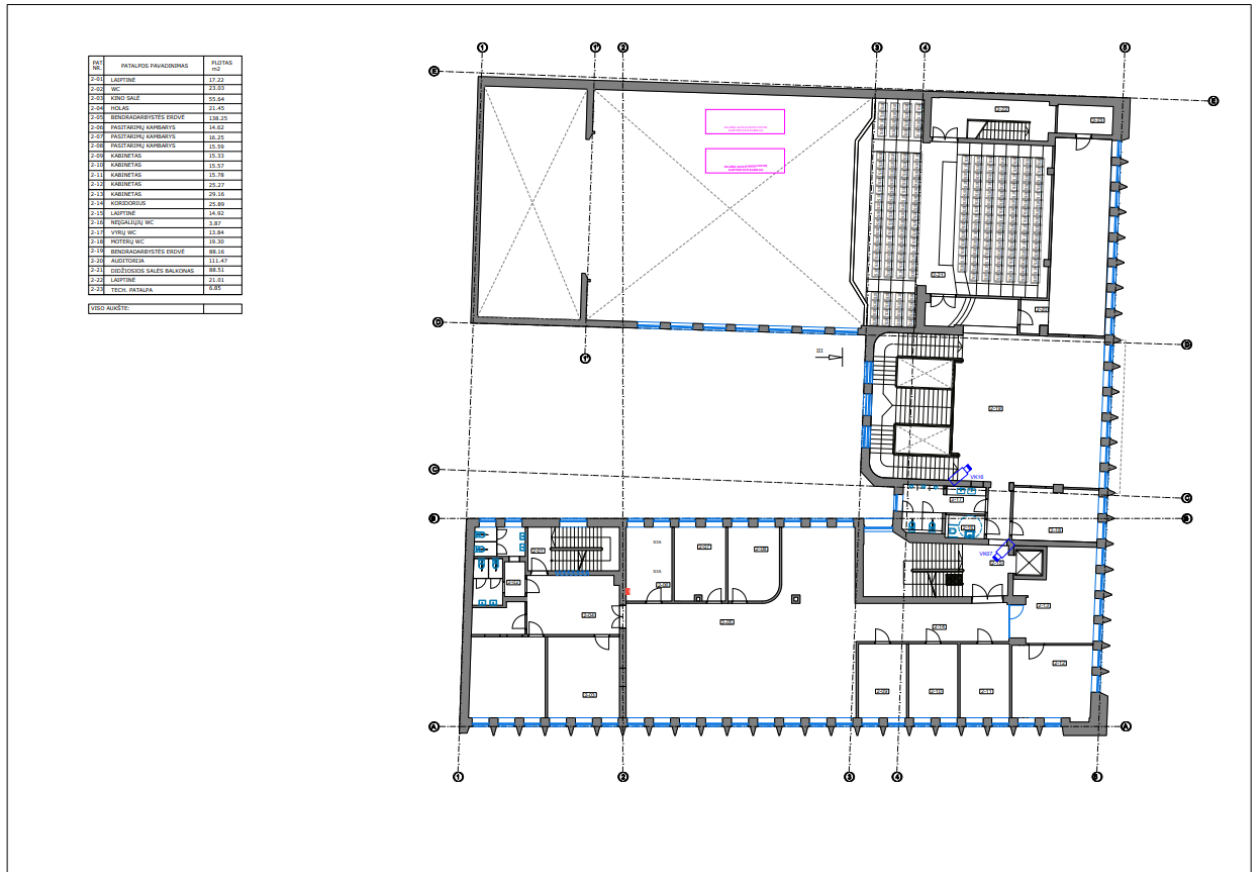
KAMERŲ SCHEMA

Vytauto pr.79 pirmas aukštas ir laukai



Eil. Nr.	Kameros. Nr.	Kameros vieta
Kauno kultūros centras, Vytauto pr.79		
4	VK17	1-21 patalpa plane
5	VK19	1-25 patalpa plane
6	VK18	1-22 patalpa plane
7	VK15	1-17 patalpa plane
8	VK03	Laukas, vidinis kiemas
9	VK04	Laukas, vidinis kiemas
10	VK02	Laukas, tarpuvartė
11	VK12	1-01 patalpa plane
12	VK06	1-11 patalpa plane
13	VK01	Laukas, Vytauto g.
14	VK20	Laukas, Kęstučio g.

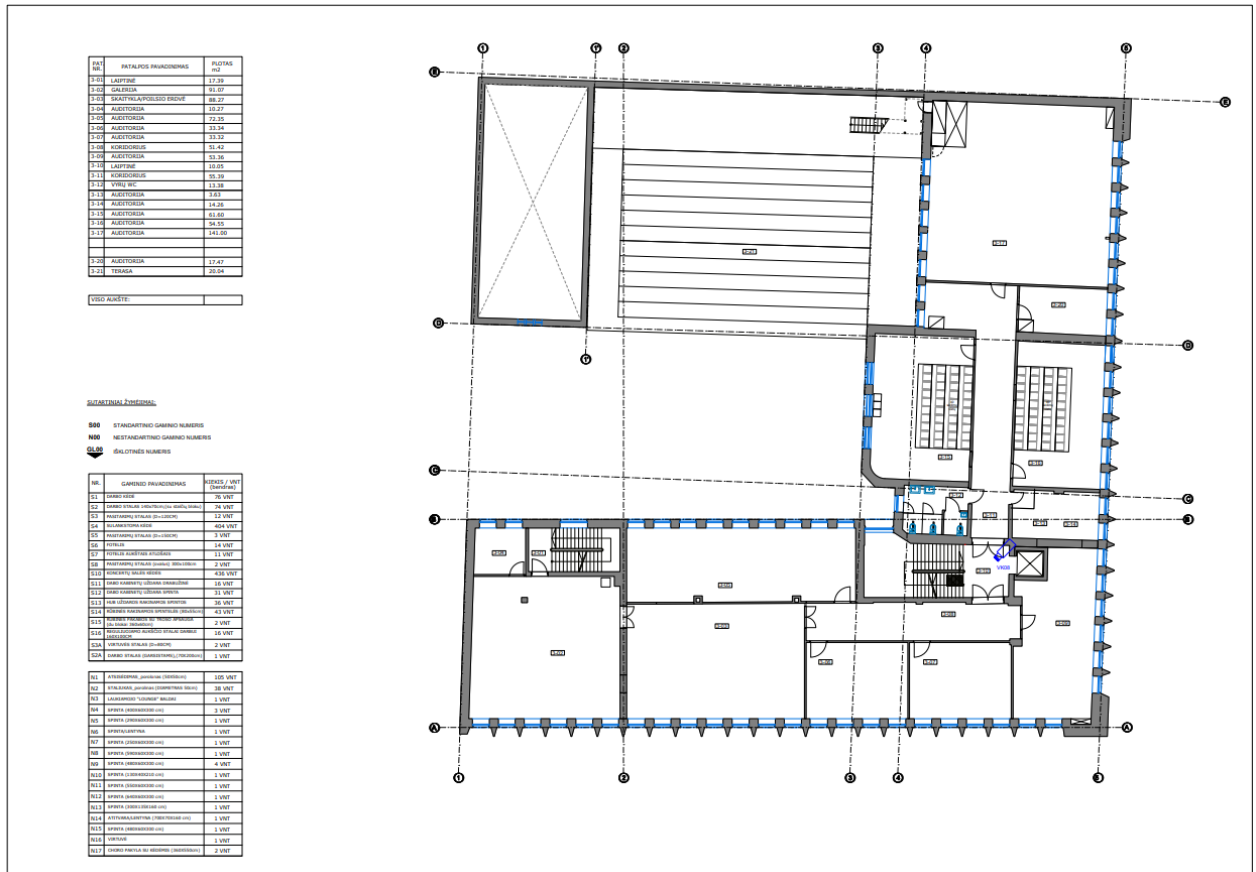
KAMERŲ SCHEMA Vytauto pr.79 antras aukštas



Eil. Nr.	Kameros. Nr.	Kameros vieta
Kauno kultūros centras, Vytauto pr.79		
15	VK16	2-19 patalpa plane
16	VK07	2-15 patalpa plane

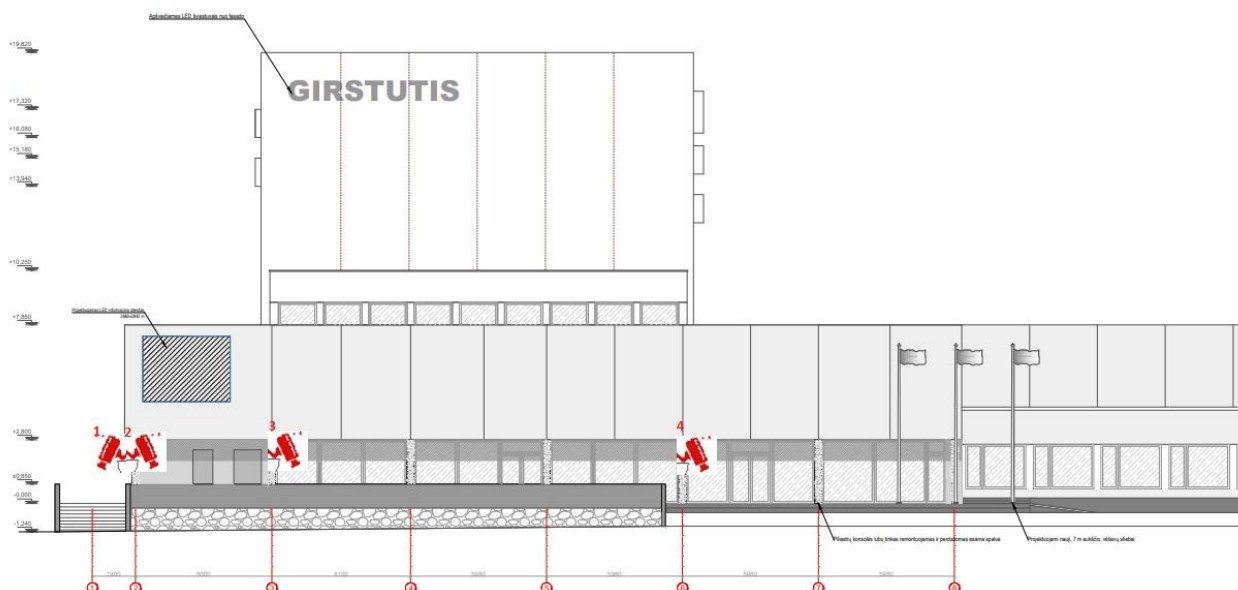
Vaizdo stebėjimo
kamerų naudojimo ir vaizdo
duomenų tvarkymo
tvarkos aprašo Priedas Nr. 2 tęsinys

KAMERŲ SCHEMA Vytauto pr.79 trečias aukštas



Eil. Nr.	Kameros Nr.	Kameros vieta
Kauno kultūros centras, Vytauto pr.79		
17	VK08	3-10 patalpa plane

KAMERŲ SCHEMA Kovo 11-osios g. 26



Eil. Nr.	Kameros. Nr.	Kameros vieta
Kauno kultūros centras Girstučio padalinys, Kovo 11-osios g. 26		
1.	1.	Pastato išorinis kampas ant kolonos prie administracinio įėjimo
2.	2.	Pastato išorinis kampas ant lubų prie administracinio įėjimo
3.	3.	Pastato vidinis kampas prie administracinio įėjimo
4.	4.	Pagrindinis įėjimas